



# Máme dieťa so SP, ako ďalej...?



Vypracovala: Mgr. Monika Játiová

# Kto sú sluchovo postihnutí (SP)?

Medzi SP patria nepočujúci, nedoslýchaví, ohluchlí a osoby s kochleárnym implantátom.

Za **nepočujúcich** považujeme osoby, u ktorých sluchová porucha nastala v ranom detskom veku, pred osvojením reči v takej miere, že úplne stratili sluch alebo ich sluchová funkcia bola ťažko narušená.

Za **nedoslýchavých** považujeme osoby, ktoré pomocou načúvacích aparátov môžu vnímať hovorenú reč aj keď obmedzene, auditívnou spätnou väzbou môžu čiastočne kontrolovať vlastnú reč.

Za **ohluchlých** považujeme osoby, u ktorých totálna alebo praktická hluchota nastala po ukončení spontánneho vývinu slovnej zásoby. Majú zachované akustické predstavy, ktoré vedia aktualizovať.

**Osoby s KI-** ide o skupinu detí a dospelých s kochleárnym implantátom. V rámci tejto skupiny môžeme hovoriť o dvoch podskupinách – ohluchlí s KI a nepočujúci s KI. Kochleárny implantát je pomôcka, ktorá nikdy nenahradí zdravý sluchový analyzátor, ale nepočujúcim a ohluchlým poskytuje ďalšiu šancu, ktorú využívajú deti aj dospelí.

# Stupne sluchového postihnutia

Klasifikácia straty sluchu podľa svetovej zdravotníckej organizácie (WHO) je nasledovná:

- **Ľahké sluchové postihnutie-** 26 –40 dB
- **Stredné sluchové postihnutie-** 41–55 dB
- **Stredne ťažké sluchové postihnutie-** 56–70 dB
- **Ťažké sluchové postihnutie-** 71 –91dB
- **Úplná strata sluchu-** viac ako 91 dB

# Typy sluchového postihnutia

Rozlišujeme nasledovné typy sluchového postihnutia:

- **prevodové**- porucha vo vonkajšom a strednom uchu 60-65 dB, pomocou načúvacieho aparátu sa dobre koriguje
- **percepčné**- porucha vo vnútornom uchu, teda Cortiho orgáne (slimáku) viac ako 81 dB má za následok zhoršenú zrozumiteľnosť, neporozumenie počutých slov
- **kombinované**- porucha dvoch vyššie uvedených typov
- **centrálne**- porucha alebo absencia sluchového nervu, neschopnosť prenášať zvukové informácie do mozgu a spracovať ich

# Dôsledky sluchového postihnutia

S problémami u SP sa najčastejšie stretávame:

- s obmedzenou komunikáciou a ťažším nadväzovaním kontaktov
- s absenciou zvuku a spätnej sluchovej väzby, čo znemožňuje kontrolovať svoju reč
- s oneskoreným vývinom reči, narušeným vývinom reči
- na získavanie informácií sa využíva zrkové a hmatové vnímanie
- SP majú problém s abstraktným a logickým uvažovaním, čo spôsobuje ťažkosti pri osvojovaní abstraktného učiva
- s komunikačnou bariérou, ktorá bráni v nadväzovaní medziľudských vzťahov, majú problém reálneho chápania

# Komunikačné formy

Medzi primárne komunikačné formy sa zaraďujú:

- **Hovorený jazyk**
- **Písomná forma jazyka**
- **Posunkový jazyk**

Medzi sekundárne komunikačné formy sa zaraďujú:

- **Prstové znaky-prstová abeceda**  
-pomocné artikulačné znaky
- **Posunkovaná slovenčina**
- **Odzeranie**

# Hovorený jazyk

U SP k najtypickejším znakom **narušeného** vývinu reči patrí :

- prehnaná, namáhavá artikulácia
- predĺžená artikulačná doba jednotlivých hlások, nepatričné zvuky,
- vynechávanie slabík, huhňavosť, dyslálie a pod.

Zrozumiteľnosť reči SP jednotlivcov je zhoršená. Hlas môže byť drsný, krikľavý, piskľavý, príliš hlboký. Nápadné je hlasné dýchanie.



# Problémy pri písaní, čítaní a porozumení textu u žiakov so SP

U SP prevláda konkrétne-názorné myslenie. Pre SP deti je typický oneskorený vývin reči. Získavajú informácie prostredníctvom zrakového a hmatového vnímania. Majú malú až obmedzenú slovnú zásobu. **Nechápu :**

- vetu ako komplexnú významovú jednotku
- správne používanie citoslovcí, predložiek, zámen, spojok, častíc
- správne časovanie a skloňovanie a slovosled

V písomnom prejave používajú častejšie podstatné a prídavné mená a slovesá.

## Príčiny problémov pri čítaní a porozumení textu u SP:

- malá slovná zásoba (poznajú javy, ale nepoznajú príslušné slovo, napr. vedia, že na sčedenie špagiet používa mama sito, ale nevedia, ako sa to volá),
- nepoznajú pojem, ktorý slovo predstavuje (nič im nehovorí citoslovce v riekanke člúp, žblnk, vietor šumí...),
- nepoznajú tvaroslovie, známe slovo nerozoznajú v inom tvare (idem -šiel, môžu zameniť so „šil“),
- nepoznajú synonymá (robiť = pracovať = lopotiť),
- nepoznajú homonymá (uško = uško na hrnčeku, očko = očko na pančúche),
- môžu zameniť dve rôzne slová, ktoré sa náhodne podobajú (pila –píla, medzi–na medzi),
- nerozpoznávajú odlišnosti významu pri zmene dĺžky samohlásky (zastávka –zástavka, sud–súd),
- nepoznajú frazeológiu a obrazné pomenovanie chápu doslovne (Zuzka od radosťi rozkvitla. Vziať nohy na plecía),
- nepoznajú konvenčné pravidlá spoločenského styku (neznalosť tykania môže spôsobiť, že nepochopia, o koľkých osobách sa v texte píše),
- nepoznajú spôsoby, ktorými sa slová združujú do vyšších celkov (aj keď pozná všetky slová vo vete, nepochopí kontext danej situácie)

Príklad:

Ja som bola zapáliť sviečka v cintorín.

Ja bývam v Zlaté Moravce.

Chcel páči vonku.

Chodím sa učíme.

Chodím rada som kúpim.

Ja mám dva brata.

Dedko dala v izbe puška.

V kúpelni sú krásny zelený behúň na zemi.

# Formy komunikácie

(metódy vzdelávania detí so SP)

# Posunkový jazyk (PJ)

Na komunikáciu medzi sebou Nepočujúci používajú posunkový jazyk. **Posunkový jazyk** je prirodzený a plnohodnotný jazyk Nepočujúcich, ktorý sa používa ako prostriedok na vyjadrovanie a dorozumievanie medzi sebou v komunite ale aj na sprostredkovanie informácií. Má vizuálno-motorickú formu, ktorá je založená na vnímaní zraku, pohyboch a tvaroch v priestore. Má vlastnú zásobu a vlastný ustálený gramatický systém.

# Ukážka posunkového jazyka



**Dobrou chuť**



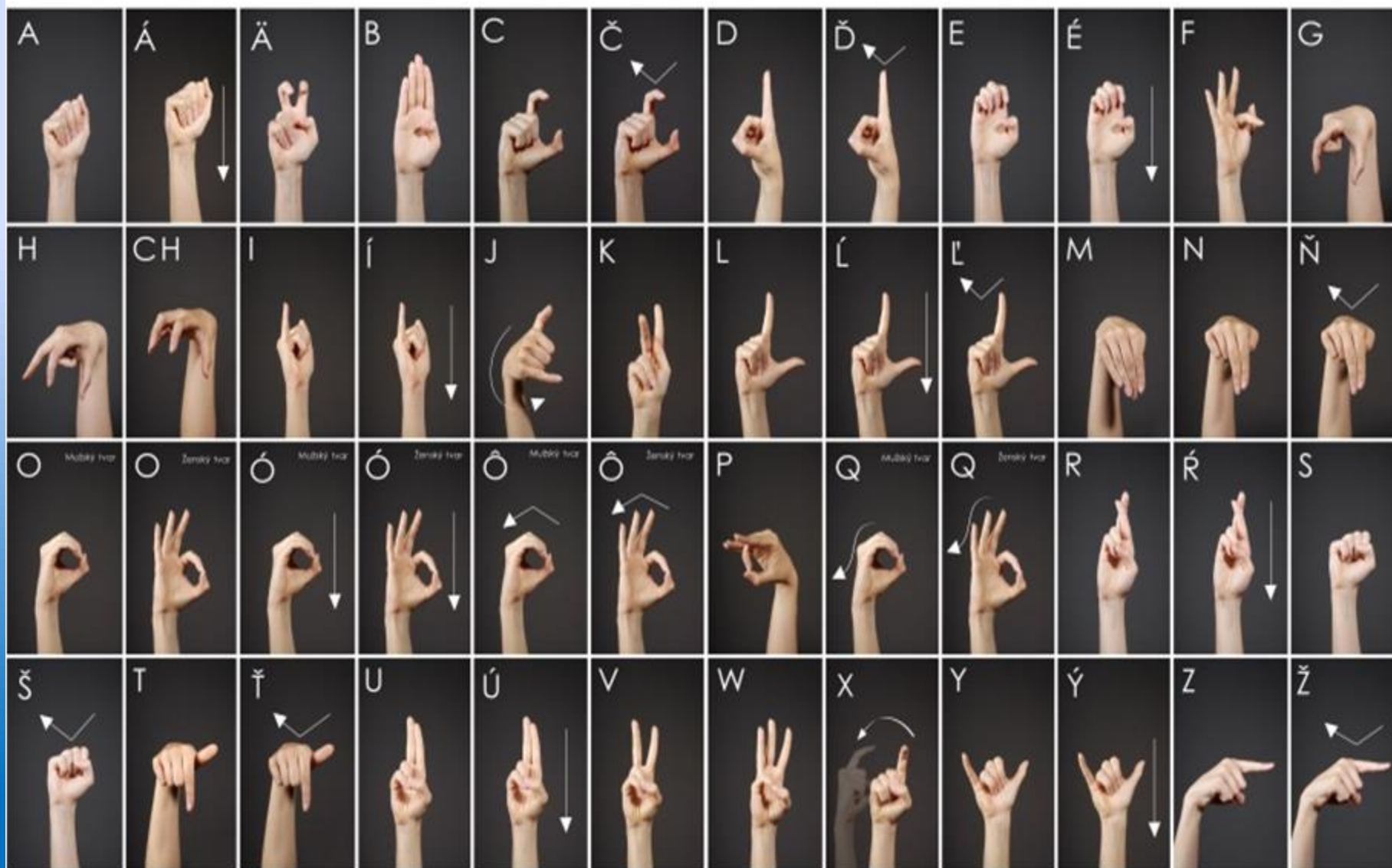
**Jedáleň**

# Prstová abeceda (PA)

**Prstová abeceda** je najznámejším systémom prstových znakov, ide o produkovanie písmen abecedy, podmienkou je znalosť hovoreného jazyka. Používané sú dva systémy prstových znakov: jednoručná a dvojručná prstová abeceda. Prstová abeceda sa najčastejšie používa pri:

- neznámych slovách
- názvoch miest, obcí
- pri geografických názvoch
- pri menách a priezviskách
- pri slovách, na ktoré ešte nie je posunok
- pri tvorbe nových posunkov, kedy sa prvé písmeno v danom slove ukáže prostredníctvom prstovej abecedy

# Slovenská prstová abeceda- jednoručná





# Slovenská prstová abeceda- dvojručná



# Pomocné artikulačné znaky (PAZ)

**System PAZ** je založený na využívaní artikulačných, akustických a auditívnych charakteristík hlások za súčasného použitia kompenzačných mechanizmov neporušených zmyslových funkcií (zrak, hmat, kinestetické vnímanie).

Podľa O. Matušku pomocné artikulačné znaky možno v praxi použiť:

1. v procese tvorenia hlások a rečových stereotypov,
2. na kompenzáciu sluchovej spätnej väzby vlastnej rečovej produkcie žiaka so SP,
3. na kompenzáciu sluchových vnemov v medziosobnostnej komunikácii,
4. pri nácviku autokorekcie reči,
5. pri nácviku analýzy a syntézy hovorenej a písanej reči

# Odzeranie

**Odzeranie** je sledovanie pohybov pier, sánky a jazyka zrakom a porozumenie sledovanej hovorenej reči. Je založené na očnom kontakte, nie je možné odzerať v tme, pri činnostiach (písanie, šoférovanie,...). Predpokladom dobrého odzeralaia je vybudovaná slovná zásoba v hovorenom jazyku.

## **Zásady odzeralaia pri komunikácii medzi nepočujúcim a počujúcim:**

- dôležitá je vzdialenosť a mala byť 0,5 m – 2 až 3 m
- ústa hovoriaceho by mali byť vo výške očí odzeraajúceho
- pri odzeralaní jasne a pomaly artikulovať, nekričať (prekážky sú cigarety, žuvačka v ústach, pokazený chrup, neprimerané fúzy, či jedenie počas rozhovoru)
- dôležité je, aby sa téma, o ktorej sa bude komunikovať vopred povedala SP (najčastejším problémom je, že pri komunikácii sa neustále menia témy, ktoré znemožňujú odzeralaie)
- pri odzeralaní platí, že odzeraajúci dokáže odzerať len tie slová, ktoré pozná

Odzeranie napriek svojim obmedzeniam je najčastejším spôsobom komunikácie medzi počujúcou verejnosťou a SP a vyžaduje si hlavne od počujúcich väčšiu trpezlivosť.

# Zásady komunikácie s dieťaťom so SP

- Dbať na očný kontakt
- Prispôbiť sa výškou očí a výškou úst dieťaťu
- Nepoužívať zdobneniny, hovoriť jednoduché vety
- Motivovať dieťa k reči a pochváliť ho za každú malú snahu
- Odzerať je náročné, pomôžeme si neverbálnou komunikáciou napr. posunkovým jazykom,.....
- Neustále opakovať nové informácie
- Upozorňovať na zvuky
- Používať posunkový jazyk v kombinácii s hovoreným jazykom

# Metóda vyučovania SP

Pri vyučovaní SP používame globálnu metódu a analyticko-syntetickú metódu.

**Globálna metóda** vychádza z celku (z vety alebo slova), dieťa ešte nepozná hlásky, ale častým opakovaním si zapamätá obraz slova. Dieťa spája predložené slová s obrázkami, vyslovuje ich, odzerá, používa..

**Analyticko-syntetická metóda**- ide o rozklad slov na slabiky a zo slabík na hlásky a skladanie hlások do slabík a slabiky do slova.



# Linky a informácie pre rodičov

Kde získame informácie o poruche sluchu, spôsobe komunikácie a vzdelávaní SP? Na internete nájdeme veľa stránok o nepočujúcich ale aj pre rodičov, ktorí chcú vyhľadať pomoc a informácie.

**[www.posunky.sk](http://www.posunky.sk)**- obsahuje videá o posunkoch na danú tému

**[www.nepocujuedieta.sk](http://www.nepocujuedieta.sk)**- pomoc určená pre rodičov detí so SP, zabezpečenie mobilného pedagóga

**[www.nepocujuci.sk](http://www.nepocujuci.sk)**- rôzne rady, informácie, zo života SP

**[www.myslim.sk](http://www.myslim.sk)**- rôzne informácie, rady, aktivity SP

**[www.nadaciapontis.sk](http://www.nadaciapontis.sk)**- pomoc pre všetkých, zabezpečenie mobilného pedagóga

# **Praktická ukážka pri práci s dieťaťom so SP**



# Najčastejšie používanie foriem komunikácie pri edukačnej aktivite

Pri práci s deťmi počas edukačnej aktivity používame formy komunikácie:

- **Posunkový jazyk**- prirodzený jazyk Nepočujúcich
- **Hovorený jazyk**- prirodzený jazyk počujúcich
- **Odzeranie**- jediný spôsob komunikácie medzi NP a počujúcimi
- **Pomocné artikulačné znaky**- artikulujú podľa hlasu a napomáhajú k vytvoreniu a fixácii hlások

Pri začiatku edukačnej aktivity cvičíme s dieťaťom zvuky zvierat a napodobňujeme ich. Priložím dlaň na jeho hrdlo a hrudník a skontrolujem či vysloví hlasy. Ukážem mu konkrétne zviera na obrázku a on napodobňuje zvuk.

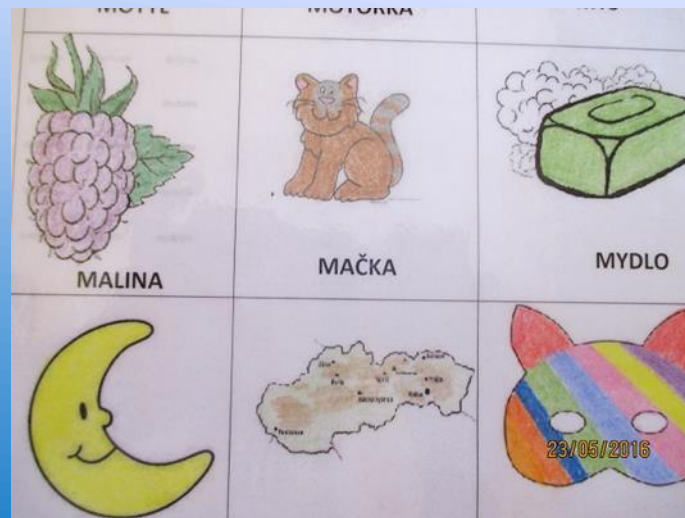


Zopakujeme a precvičíme  
s dieťaťom slová, ktoré sa  
začínajú slovom „M“  
prostredníctvom odzberania



a posunkov. Ukazujem na obrázok prstom na  
konkrétny predmet a spýtam sa „Čo je to?“ a on  
odpovedá hlasom aj posunkom.

Tieto obrázky sú vytvorené pre potreby nepočujúcich a predovšetkým sú zamerané na rozvíjanie slovnej zásoby.



Preberáme s dieťaťom nové učivo na tému „Dopravné prostriedky“, ktoré je pripravené v prezentácii na počítači. Spoločne pomenujeme každý dopravný prostriedok prostredníctvom posunkového jazyka a odzberania.





Priložím dlaň na jeho hrdlo a on položí  
svoju dlaň na moje líce a spolu  
napodobňujeme slovo odzeraním napr.  
auto a podobne. Spoločne pomenujeme  
každé slovo prostredníctvom PJ.



Po spoločnom pomenovaní každého dopravného prostriedku sám zopakuje každé slovo prostredníctvom posunkového jazyka.



Prvou úlohou je priradiť správne slovo z dvoch možností k danému dopravnému prostriedku.





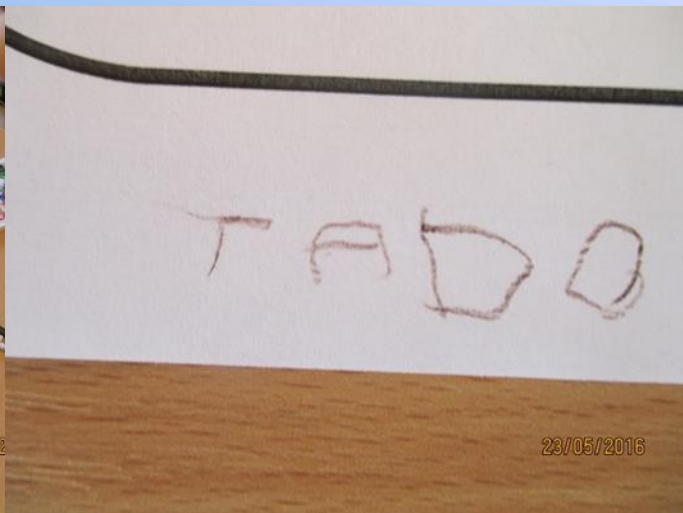
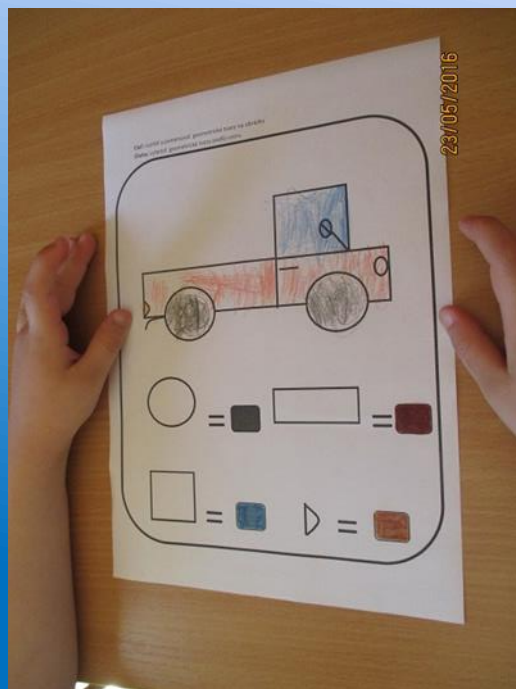
Druhou úlohou je pochopiť, rozoznať a vedieť priradiť (farby) na semafore k znázorneným autám.

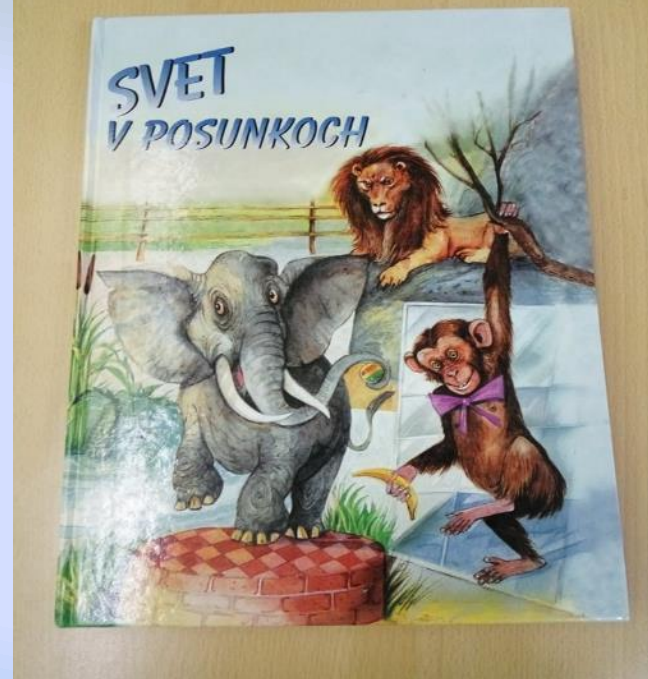


Po prebratí nového učiva nasleduje posledná úloha a to práca s pracovným listom. V ňom je zadaná úloha a to - priradiť geometrické tvary podľa vzoru a vyfarbiť ich.

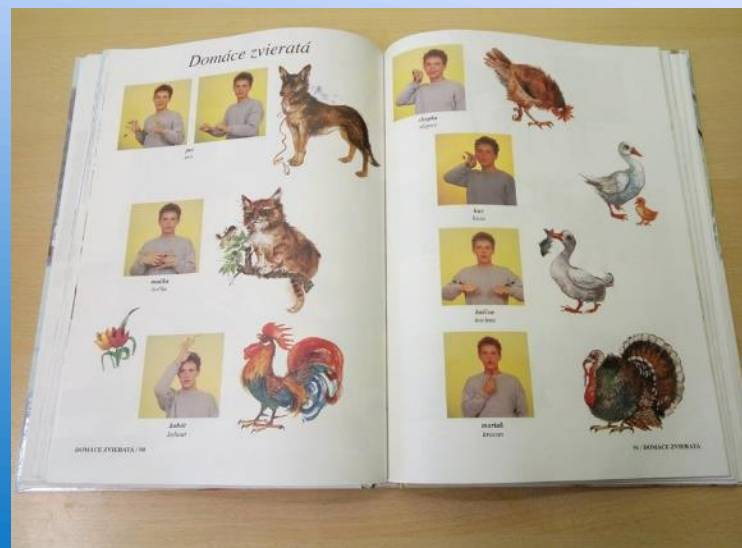


Výsledkom je dokončená a splnená úloha.  
Požiadam dieťa, aby sa podpísalo svojim menom.  
Ukážem mu každé písmeno prostredníctvom  
dvojručnej prstovej abecedy a on sám napíše  
meno bez pomoci.





S uvedenou knihou pracujeme s deťmi so SP

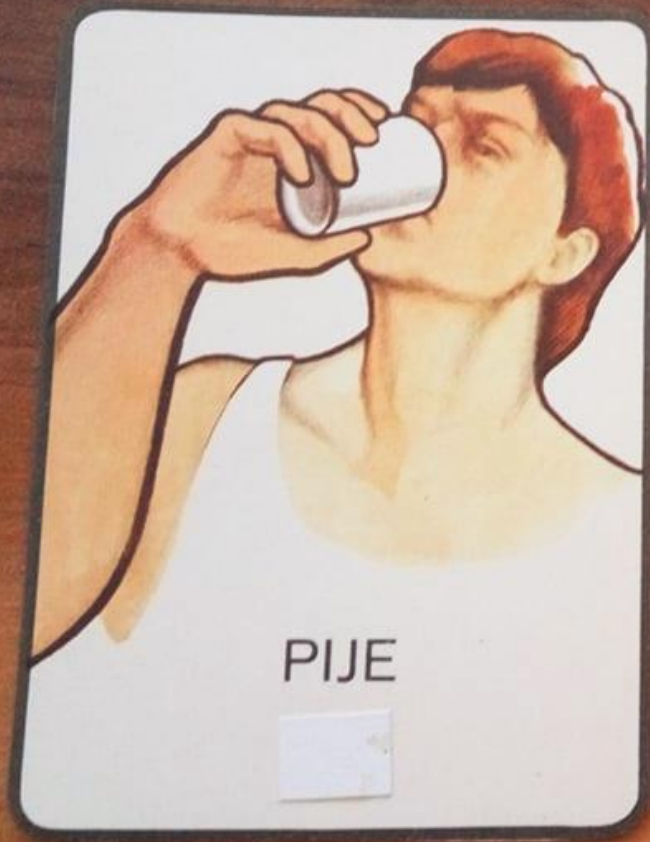




















# Zoznam použitej literatúry:

- Tarcsiová, D.2005. *Komunikačný systém sluchovo postihnutých a spôsoby prekonávania ich komunikačnej bariéry*. Bratislava: Sapiientia,2005. 222s. ISBN 80-969112-7-9.
- Tarcsiová, D.2008. *Pedagogika sluchovo postihnutých (Vybrané kapitoly)*. Bratislava: Mabag, 2008.102 s. ISBN 978-80-8913-52-1.Dostupné na:  
[http://www.nepocujuci.sk/prispevky/pg\\_sp.pdf](http://www.nepocujuci.sk/prispevky/pg_sp.pdf)
- [www.nepocujuci.sk](http://www.nepocujuci.sk)
- [www.fffeta.sk](http://www.fffeta.sk)
- [www.nepocujucedieta.sk](http://www.nepocujucedieta.sk)



- Birka, P., Verešová, J. 2015. *Základy komunikácie s deťmi a žiakmi s poruchami sluchu*. Bratislava: MPC, 2015. 56 s. ISBN 978-80-565-1356-9. Dostupné na: [http://www.mpc-edu.sk/library/files/p\\_birka\\_j\\_veresova\\_zaklady\\_komunikacie\\_s\\_detmi\\_a\\_ziakmi\\_sporuchami\\_sluchu.pdf](http://www.mpc-edu.sk/library/files/p_birka_j_veresova_zaklady_komunikacie_s_detmi_a_ziakmi_sporuchami_sluchu.pdf)
- Ivanová, D. 2015. *Základné informácie pre rodičov a pedagógov*. Dostupné na : <http://csppzv.webnode.sk/metodicke-materialy/sluchove-postihnutie/zakladne-informacie-pre-rodicov-a-ucitelov/>
- Kollárová, M. 2010. *Psychologické otázky sociálnej integrácie sluchovo postihnutých*. Bakalárska práca. Praha: Univerzita Jána Amosa Komenského, 2010. 64 s. Dostupné na: <http://diplomovka.sme.sk/zdroj/3734.pdf>
- Schmidtová, M. 2012. *Čítanie a sluchovo postihnuté dieťa*. Prednáška
- Zboretková, K. 2014. *Informačná príručka k voľbe povolania pre žiakov so sluchovým postihnutím a ich rodičov*. Dostupné na nete: <https://www.komposyt.sk/pre-ziakov/spravny-vyber-skoly-uspesna-kariera/preview-file/brozurka-4-sluchovep-press-992.pdf>
- Zborteková, K. 2015. *Sluchové postihnutie a psychický vývin dieťaťa*. Dostupné na: <https://www.iedu.sk/poradenstvo/prevencia/Documents/Zbortekova.rtf>

Ďakujeme za pozornost.

